

K@PRIM PSMI – MCO

INTERFACE DE CHARGEMENT

Nb de Pages : 14	Date : 02/06/06	Version : 1.2
Référence : [K@PRIM PSMI]Interface de chargement 1.2.doc		
Auteur : Julien FRECHET		

Historique des versions

N° de version	Date	Auteur	Commentaires	Etat
V1.0	01/02/06	Julien FRECHET	Création du document	<i>Validé</i>
V1.1	03/02/06	Julien FRECHET	Modification des cas d'erreur	<i>Validé</i>
V1.2	02/06/06	Julien FRECHET	Ajout de fonctionnalités	<i>Validé</i>

SOMMAIRE

1	CONTEXTE	4
2	INFORMATIONS TECHNIQUES	5
2.1	ENVIRONNEMENT	5
2.2	RAPPEL DES COMPOSANTS UTILISES.....	5
2.3	CONFIGURATION.....	5
2.4	EXECUTION.....	6
3	UTILISATION DE L'INTERFACE	7
3.1	FENETRE D'IDENTIFICATION.....	7
3.1.1	<i>Capture d'écran</i>	<i>7</i>
3.1.2	<i>Notice d'utilisation.....</i>	<i>7</i>
3.1.3	<i>Le lien web.....</i>	<i>7</i>
3.1.4	<i>Les options « Administration » et « PMSI – MCO ».....</i>	<i>7</i>
3.2	FENETRE D'ADMINISTRATION	8
3.2.1	<i>Capture d'écran</i>	<i>8</i>
3.2.2	<i>Notice d'utilisation.....</i>	<i>8</i>
3.3	FENETRE DE CHARGEMENT.....	10
3.3.1	<i>Capture d'écran</i>	<i>10</i>
3.3.2	<i>Description de la fenêtre</i>	<i>10</i>
3.3.3	<i>Notice d'utilisation.....</i>	<i>11</i>
4	RESOLUTION D'ERREURS	13
4.1	IMPOSSIBLE D'EXECUTER « KAPRIM.BAT ».....	13
4.1.1	<i>Origine du problème</i>	<i>13</i>
4.1.2	<i>Solution.....</i>	<i>13</i>
4.2	« ORA-01940: IMPOSSIBLE SUPPRIMER UN UTILISATEUR QUI EST CONNECTE » S'AFFICHE DANS LA ZONE D'ERREURS	13
4.2.1	<i>Origine du problème</i>	<i>13</i>
4.2.2	<i>Solution.....</i>	<i>13</i>
4.3	« SQL*LOADER-522: LFIOPN A ECHOUÉ POUR FICHIER » S'AFFICHE DANS LA ZONE D'ERREURS	13
4.3.1	<i>Origine du problème</i>	<i>13</i>
4.3.2	<i>Solution.....</i>	<i>14</i>
4.4	« ORA-01017: INVALID USERNAME/PASSWORD; LOGON DENIED » S'AFFICHE DANS LA ZONE D'ERREUR	14
4.4.1	<i>Origine du problème</i>	<i>14</i>
4.4.2	<i>Solution.....</i>	<i>14</i>
4.5	RIEN NE SE PASSE LORSQUE JE CLIQUE SUR « INITIALISER K@PRIM » OU « CHARGER »... 14	14
4.5.1	<i>Origine du problème</i>	<i>14</i>
4.5.2	<i>Solution.....</i>	<i>14</i>

1 Contexte

L'objectif de ce document est de vous présenter l'interface de chargement de K@PRIM. Ainsi, vous retrouverez toutes les informations nécessaires à son utilisation, mais aussi à sa maintenance.

Par conséquent, nous aborderons deux points distincts :

- les informations techniques (cf. 2)
- l'utilisation de l'interface (cf. 3)

Il n'est donc pas nécessaire d'aborder la partie « Informations techniques » afin d'utiliser l'interface.

2 Informations techniques

Cette partie regroupe toutes les informations techniques nécessaires à l'utilisation et à la maintenance de l'interface de chargement de K@PRIM.

Ainsi, si vous souhaitez simplement utiliser l'interface de chargement, dans la mesure où la configuration de votre environnement a été effectuée lors de l'intervention de l'équipe Keyrus Santé, nous vous invitons à consulter directement la partie « Utilisation de l'interface » (cf. 3)

2.1 Environnement

L'interface de chargement de K@PRIM a été développée suivant les caractéristiques suivantes :

Nom du projet :**KaprimLoader**
 Langage informatique :**Java**
 Plate-forme de développement :logiciel « **Netbeans 4.0** »
package « **J2SDK1.4.2_07** »
 Composants additionnels :bibliothèque « **jdom.jar** »,
bibliothèque « **jdic.jar** »,
bibliothèque « **jdic.dll** »

2.2 Rappel des composants utilisés

L'interface de chargement utilise les composants suivants de K@PRIM :

- « Batch\create_user_tables.bat »
- « Batch\ChargeMCO_T2A.bat »
- « Batch\MaintenanceMCO_T2A.bat »

2.3 Configuration¹

Afin de pouvoir utiliser l'interface de chargement de K@PRIM, les points suivants sont obligatoires :

1. Installer l'utilitaire java : « Java Runtime Environment » (**JRE**) en version 1.4.2_07 (ou supérieur)
2. Placer les bibliothèques « **jdom.jar** » et « **jdic.jar** » dans le répertoire « C:\Program Files\Java\j2re1.4.2_07\lib\ext »²
3. Vérifier que le répertoire contenant le fichier « **jdic.dll** » est bien défini dans les variables d'environnement.

¹ Cette configuration a déjà été effectuée lors de l'intervention de l'équipe Keyrus Santé.

² Attention, le chemin d'accès peut dépendre de votre installation.

2.4 Exécution

Après avoir respecté les conditions de configuration précédemment citées, il est possible d'exécuter l'interface.

Pour cela, il suffit de lancer le fichier suivant (dans le répertoire d'installation de K@PRIM) :

- « **Kaprim.bat** »

Ainsi, suite à cette exécution, la fenêtre d'identification est lancée.

Nous vous invitons à consulter la suite de ce document pour l'utilisation de l'interface.

3 Utilisation de l'interface

Conformément aux explications précédentes, l'interface de chargement s'exécute en utilisant le fichier « Kaprim.bat »

3.1 Fenêtre d'identification

3.1.1 Capture d'écran



3.1.2 Notice d'utilisation

La fenêtre d'identification permet de gérer l'accès à l'interface de chargement. Ainsi, par défaut, les codes d'accès sont :

Nom Utilisateur : a
Mot de Passe : a

Bien entendu, ces codes d'accès peuvent dépendre des choix effectués lors de l'intervention de l'équipe Keyrus Santé.

3.1.3 Le lien web

Un lien Web est défini sur la partie supérieure de la fenêtre (*ici, « <http://kaprim.over-blog.com> »*)

Ainsi, **en cliquant sur le lien, vous accédez directement au site web³.**

3.1.4 Les options « Administration » et « PMSI – MCO »

Il est impératif de cocher l'une de ces deux options. Ainsi, elles vous offrent la possibilité de :

- accéder à la **fenêtre d'administration** (cf. 3.2) en cochant la case « Administration ».
- accéder à la **fenêtre de chargement** (cf. 3.3) en cochant la case « PMSI - MCO ».

³ Pour l'utilisation de cette option, un accès Internet est nécessaire.

3.2 Fenêtre d'administration

3.2.1 Capture d'écran

The screenshot shows a window titled "K@PRIM - Administration". It is divided into two main sections:

Gestion des paramètres

Administrateur Oracle : system
 Mot de passe Admin Oracle : *****
 Base de données : JULKEYL
 User K@PRIM : mco
 Mot de passe User K@PRIM : *****
 Icône fenêtre : mPackage\Imgs\KeyrusIconTray.jpg
 Image de fond : age\Imgs\LogoBackGround copy.jpg
 Répertoire de travail : D:\KAPRIM\KaprimDev\
 Répertoire de log : ../log/
 Site Web : http://kaprim.over-blog.com

Buttons: Enregistrer, Retour

Gestion des sauvegardes

Fichier à restaurer : D:\Dump\MCO20060601.DMP
 Fichier de sauvegarde : D:\DUMP\MCO20060523

Buttons: Importer, Exporter

3.2.2 Notice d'utilisation

3.2.2.1 Partie « Gestion des paramètres »

Cette partie de la fenêtre vous permet de gérer toutes les options d'installation de K@PRIM. Ainsi, **il est obligatoire de renseigner ces informations avant d'effectuer un premier chargement.**

De ce fait, les rôles des différentes options à renseigner sont les suivants :

Administrateur Oracle	Login de connexion possédant le rôle d'administrateur sur la base de données indiquée ci-dessous. <i>Ex : « system »</i>
Mot de passe Admin Oracle	Mot de passe associé au login précédent. <i>Ex : « toto »</i>
Base de données	Nom de la base de données utilisée. <i>Ex : « JULKEYL »</i>

User K@PRIM	Nom de l'utilisateur K@PRIM (et donc le nom du schéma utilisé pour stocker toutes les données de K@PRIM dans la base de données) <i>Ex : « MCO »</i>
Mot de passe User K@PRIM	Mot de passe associé à l'utilisateur K@PRIM. <i>Ex : « titi »</i>
Icône fenêtre	Chemin complet correspondant à l'icône de toutes les fenêtres de l'interface (icône situé dans le coin supérieur gauche).
Image de fond	Chemin complet correspondant à l'image de fond de la fenêtre d'identification.
Répertoire de travail	Chemin complet du répertoire d'installation de K@PRIM. <i>Ex : « D:\KAPRIM\KaprimDev\ » (ici, le répertoire d'installation est « KaprimDev »)</i>
Répertoire de log	Chemin relatif du répertoire contenant les fichiers de log. Attention, ce chemin relatif débute à partir du répertoire « Kaprimloader ».
Site web	Lien web apparaissant sur la fenêtre d'identification <i>Ex : « http://kaprim.over-blog.com »</i>

3.2.2.2 Partie « Gestion des sauvegardes »

Cette partie vous permet de gérer les sauvegardes de la base de données dédiée à K@PRIM.

3.2.2.2.1 L'export

Pour **sauvegarder des données**, il suffit de renseigner le champ « Fichier de sauvegarde ». Ce champ doit indiquer le nom du fichier à créer et son emplacement précis.


Par exemple, « D:\DUMP\MCO20060523 » permet de créer le fichier « MCO20060523 » dans le répertoire « D:\DUMP\ »

Ensuite, le bouton « **Exporter** » permet de créer le fichier de sauvegarde (*cette opération peut durer plusieurs minutes*)

*Il est important de noter qu'un **fichier de log** est créé automatiquement lors d'un export. Ce fichier se trouve dans le même emplacement que le fichier de sauvegarde.*

Il est fortement conseillé de consulter ce fichier après chaque sauvegarde.

3.2.2.2.2 L'import

Pour **restaurer une sauvegarde**, le champ « Fichier à restaurer » doit être renseigné (à partir du bouton associé : «  »)

Ensuite, le bouton « **Importer** » permet de restaurer une sauvegarde (*cette opération peut durer plusieurs minutes*)

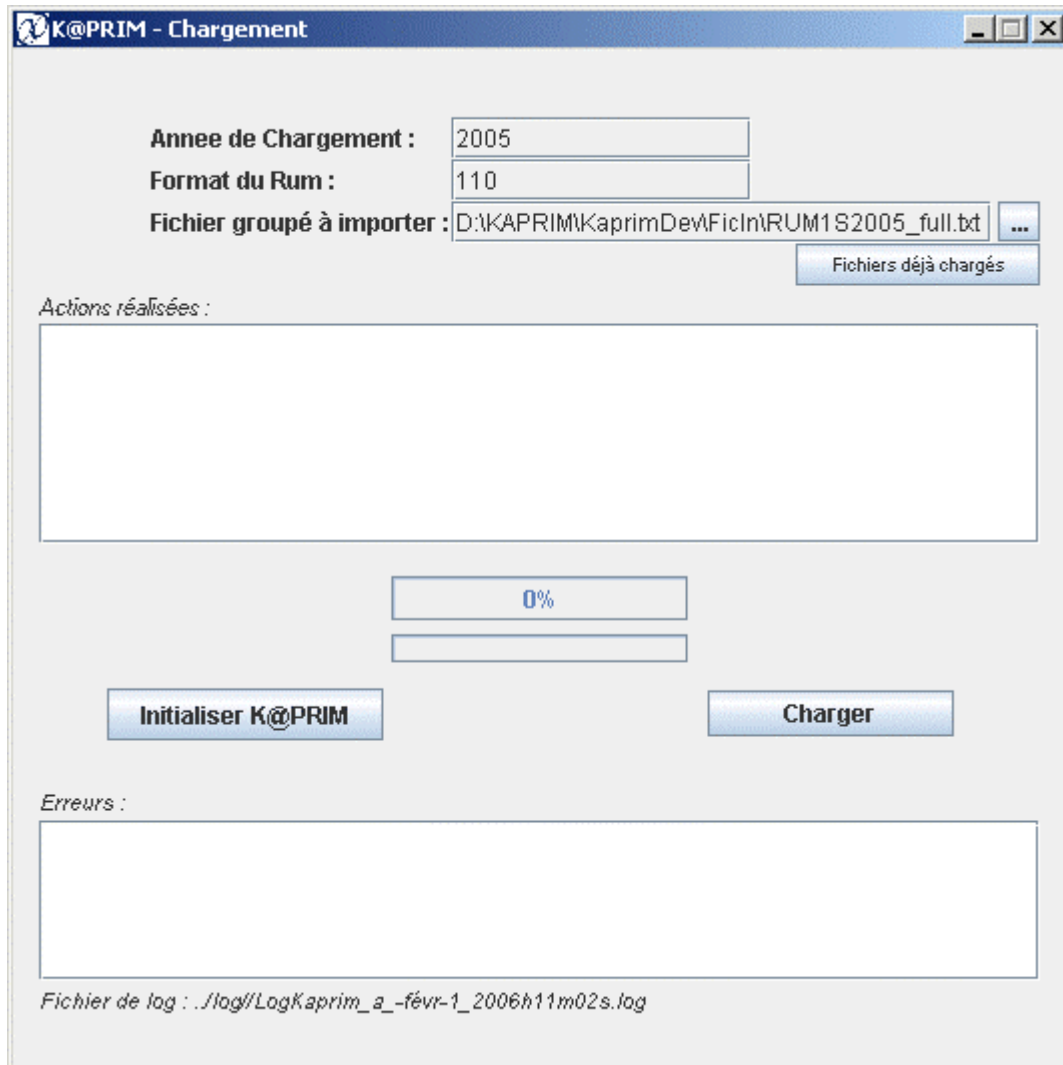
Il est important de noter que la restauration d'une sauvegarde supprime toutes les données existantes !

De plus, un **fichier de log** est créé automatiquement lors d'un import. Ce fichier se trouve dans le même emplacement que le fichier de sauvegarde.

Il est fortement conseillé de consulter ce fichier après chaque restauration.

3.3 Fenêtre de chargement

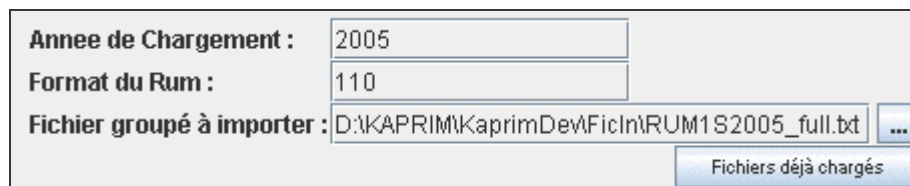
3.3.1 Capture d'écran



3.3.2 Description de la fenêtre

Cette fenêtre est constituée de différentes parties. Ainsi, on retrouve :

- la zone de paramètres :



Cette zone permet de définir les paramètres de chargement et de visualiser les fichiers déjà chargés (bouton « Fichiers déjà chargés »)

- le détail des actions effectuées ou en cours :

Actions réalisées :

Cette zone contient toutes les actions réalisées ou en cours d'exécution.
Une action est terminée lorsque le mot « **FIN** » est inscrit.

- la progression du chargement :

0%

Cette zone indique la progression du chargement.
L'opération souhaitée est donc terminée lorsque la première barre de progression indique « **100%** »

- les boutons d'actions :

Initialiser K@PRIM

Charger

Le bouton « Initialiser K@PRIM » permet de lancer la « phase d'initialisation » (cf. 3.3.3.1)
Et, le bouton « Charger » exécute la « phase de chargement des données » (cf. 3.3.3.2)

- les erreurs rencontrées :

Erreurs :

Cette zone contient toutes les erreurs qui ont pu être rencontrées lors de l'initialisation ou du chargement de K@PRIM (cf. 4 « Erreurs fréquentes »).

- le fichier contenant toutes les informations techniques de chargement :

Fichier de log : ../log/LogKaprim_a_-févr-1_2006h11m02s.log

Cette zone indique le nom exact du fichier contenant toutes les informations techniques de l'opération qui vient d'être effectuée.

3.3.3 Notice d'utilisation

L'utilisation de cette fenêtre se décompose en deux phases :

- l'initialisation (bouton « Initialiser K@PRIM »).
- le chargement des données (bouton « Charger »).

3.3.3.1 La phase d'initialisation

Afin d'effectuer l'initialisation de K@PRIM, il suffit de cliquer sur le bouton « **Initialiser K@PRIM** ».

Ainsi, cette opération a deux conséquences :

- la **suppression totale de l'ensemble des données** de K@PRIM.
- la **création d'une structure vierge** destinée à recevoir les données de K@PRIM⁴.

Dans cette phase d'initialisation, les champs « Année de chargement », « Format de RUM » et « Fichier groupé à importer » n'interviennent pas.

En effet, **seules les informations renseignées dans la fenêtre d'administration** (cf. 3.2) **sont utilisées**.

3.3.3.2 La phase de chargement

Avant d'effectuer un chargement, il est nécessaire de renseigner les champs suivants :

Fichier groupé à importer	Nom complet du fichier groupé à importer.
Année de chargement	Année correspondant au fichier groupé.
Format de RUM	Format correspondant au fichier groupé.

ATTENTION, afin d'éviter toute erreur de chargement, il est impératif de :

- Fournir un fichier groupé contenant un format de RUM unique (*pour cela, vous pouvez utiliser le fichier « CutFormat.bat »*).
- Ne pas charger des données déjà présentes dans la base de données de K@PRIM.
- S'assurer que les informations « Année de chargement » et « Format de RUM » sont conformes au fichier groupé à importer.

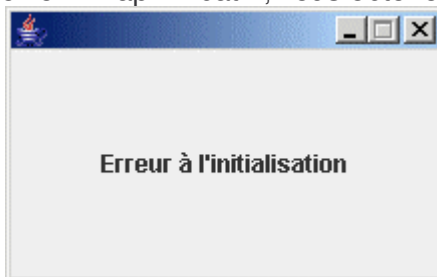
⁴ D'un point de vue technique, le schéma K@PRIM et l'ensemble des structures de tables sont créés.

4 Résolution d'erreurs

4.1 Impossible d'exécuter « Kaprim.bat »

4.1.1 Origine du problème

Si lors de l'exécution du fichier « Kaprim.bat », vous obtenez la fenêtre suivante :



La configuration mise en place lors de l'intervention de l'équipe Keyrus Santé a été modifiée.

4.1.2 Solution

Afin de résoudre ce problème, il convient de se reporter à la partie « Configuration » (cf. 2.3) du présent document.

En effet, il est important de s'assurer du bon emplacement des librairies « **jdom.jar** », « **jdic.jar** » et de la définition de la variable d'environnement pour le fichier « **jdic.dll** » (cf. 2.3)

4.2 « ORA-01940: impossible supprimer un utilisateur qui est connecté » s'affiche dans la zone d'erreurs

4.2.1 Origine du problème

Un utilisateur est déjà connecté à la base de données de K@PRIM (par exemple, en utilisant BO et un logiciel de base de données).

4.2.2 Solution

Il est nécessaire de refermer tous les logiciels accédant à la base de données de K@PRIM.

4.3 « SQL*Loader-522: lfiopn a échoué pour fichier » s'affiche dans la zone d'erreurs

4.3.1 Origine du problème

Certaines données d'un fichier d'entrée ne peuvent pas être chargées.

Ainsi, les raisons peuvent être diverses, mais on retrouve principalement les causes suivantes :

- le chargement souhaité a déjà été effectué.
- Les données du fichier d'entrée ne correspondent pas au type attendu (*par exemple, dans le fichier texte, une chaîne de caractère a été renseigné à la place d'un nombre*)

4.3.2 Solution

Tout d'abord, il est nécessaire de restaurer le chargement précédent. En effet, cette opération a pu altérer certaines données.

Ensuite, avant de reprendre le chargement, il est important de s'assurer que le fichier groupé n'a pas déjà été importé et que les fichiers d'entrée sont conformes aux formats prédéfinis.

4.4 « ORA-01017: invalid username/password; logon denied » s'affiche dans la zone d'erreur

4.4.1 Origine du problème

L'initialisation de K@PRIM n'a pas été effectuée ou les logins et mots de passe indiqués dans la fenêtre d'administration ne sont pas corrects.

4.4.2 Solution

Afin de résoudre ce problème, il est nécessaire de s'assurer de la conformité des différents logins et mots de passe renseignés dans la fenêtre d'administration.

Si ces informations sont exactes, l'initialisation de K@PRIM doit être exécutée (bouton « Initialiser K@PRIM » : cf. 3.3.3.1)

4.5 Rien ne se passe lorsque je clique sur « Initialiser K@PRIM » ou « Charger »

4.5.1 Origine du problème

Les paramètres définis dans la fenêtre d'Administration sont incorrects (le répertoire de travail notamment).

4.5.2 Solution

Afin de résoudre ce problème, il est nécessaire de vérifier les informations saisies dans la fenêtre d'administration.